



**PRÉFET
DE LA HAUTE-
GARONNE**

*Liberté
Égalité
Fraternité*

**Direction départementale
des territoires**

**Arrêté portant mesures de gestion et de restriction des prélèvements d'eau
dans le département de la Haute-Garonne**

Le préfet de la région Occitanie,
préfet de la Haute-Garonne
Commandeur de la Légion d'honneur
Commandeur de l'ordre national du
Mérite

Vu le code de l'environnement ;

Vu le décret n° 1962-1448 du 24 novembre 1962 modifié relatif à l'exercice de la police de l'eau ;

Vu le décret n° 2010-0146 du 16 février 2010 modifiant le décret n° 2004-374 du 29 avril 2004 relatif aux pouvoirs des préfets, à l'organisation et à l'action des services de l'État dans les régions et les départements ;

Vu le schéma directeur d'aménagement et de gestion des eaux 2022-2027 du bassin Adour-Garonne approuvé le 10 mars 2022 ;

Vu l'arrêté d'orientation de bassin relatif au renforcement de la coordination des mesures de gestion de la sécheresse sur le bassin Adour-Garonne en date du 24 mars 2023 ;

Vu l'arrêté cadre interdépartemental fixant un plan d'actions en cas de sécheresse pour le sous-bassin de la Garonne en date du 26 juin 2023 ;

Vu l'arrêté cadre interdépartemental du 30 juin 2023 portant définition d'un plan d'action sécheresse pour le sous-bassin du Tarn ;

Vu l'arrêté inter-préfectoral du 8 juillet 2024 définissant les zones d'alerte et le cadre de mise en œuvre des mesures de limitation des usages de l'eau en période de sécheresse sur les bassins versants ariégeois ;

Vu l'arrêté inter-préfectoral du 6 janvier 2026 portant modification de l'arrêté cadre inter-préfectoral du 27 janvier 2021 modifié portant plan d'action sécheresse pour le sous-bassin Neste et rivière de Gascogne ;

Vu l'arrêté cadre départemental du 10 juin 2026 portant application de la réglementation des usages de l'eau en cas de sécheresse dans le département de la Haute-Garonne ;

Vu les observations de l'Office français de la biodiversité (OFB) lors de ses tournées ONDE du 25 mai 2026 ;

Vu la réunion du comité de l'eau du département de la Haute-Garonne du 17 juin 2026 ;

Considérant les conditions hydrométéorologiques constatées sur une partie du département en référence à l'arrêté-cadre départemental du 10 juin 2026 et aux arrêtés cadres inter-départementaux associés ;

Considérant que les seuils définis dans cet arrêté-cadre départemental et dans les arrêtés inter-départementaux associés ont été atteints ou dépassés sur une ou plusieurs stations de référence ;

Considérant, en conséquence, que des mesures temporaires de gestion et de restriction de certains usages de l'eau sont nécessaires pour la préservation de la santé, de l'alimentation en eau potable, de la sécurité et de la salubrité publiques, des écosystèmes aquatiques et pour la protection de la ressource en eau ;

Sur proposition de la directrice départementale des territoires de la Haute-Garonne,

Arrête :

Article 1. – Localisation des mesures de gestion et de restriction des usages de l'eau

Article 1. 1 – Pour les usages provenant de prélèvements en cours d'eau et nappes d'accompagnement

Le tableau suivant définit les secteurs faisant l'objet de mesures de gestion et de restriction pour les prélèvements directs effectués en cours d'eau et nappe d'accompagnement ainsi que les pompages en eaux souterraines superficielles à partir d'un puits.

Zone	Dénomination	Niveau de gestion ou de restriction
Lauragais et vallée du Tarn		
1	Rivière Girou réalimentée	Vigilance
2	Bassin du Girou non réalimenté et ses affluents (secteur rive droite Garonne, ONDE)	Vigilance
3	Rivière Hers-Mort	Vigilance
4	Affluents de l'Hers-Mort (secteur rive droite Garonne, ONDE)	Vigilance
5	Rivière Saune	Vigilance
6	Bassin du Sor	Vigilance
7	Rivière Tarn	Vigilance
8	Petits affluents du Tarn (secteur rive droite Garonne, ONDE)	Vigilance
9	Rivière Tescou	Vigilance
Volvestre et vallée de l'Ariège		

J	Rivière Lèze	Vigilance
11	Rivière Hers-Vif	Vigilance
12	Rivière Ariège	Vigilance
13	Petits affluents de l'Ariège (secteur rive droite Garonne, ONDE)	Vigilance
14	Bassin de l'Arize	Vigilance
15	Volp et affluents	Alerte renforcée
Vallée de la Garonne et système Saint-Martory		
16	Fleuve Garonne Nord et canal latéral à la Garonne	Vigilance
17	Fleuve Garonne Centre et canal de Saint-Martory	Vigilance
18	Rivière Touch Amont	Vigilance
19	Rivière Aussonnelle	Vigilance
20	Petits affluents de la Garonne à l'aval du Salat (secteur rive gauche Garonne, ONDE)	Vigilance
Pyrénées et piémont		
21	Fleuve Garonne Sud (amont de la Valentine)	Vigilance
22	Bassin du Salat	Vigilance
23	Bassin de l'Arbas	Vigilance
24	Bassin du Ger	Vigilance
25	Ruisseau de Maudan	Vigilance
29	Petits affluents de Garonne à l'amont du Salat	Vigilance
Coteaux du Gers et de Gascogne		
26	Rivières connectées au canal de la Neste et aux canaux dérivés	Vigilance
27	Rivière Aussoue	Vigilance
28	Petits affluents non réalimentés du système Neste (secteur rive gauche Garonne, ONDE)	Vigilance

Les zones concernées par ces mesures de gestion et de restriction sont visualisables en annexe 1 ainsi que sur le site internet suivant : <https://atlasddt31.fr/etiages>.

Article 1. 2 – Pour les usages provenant du réseau public d'eau potable

Toutes les communes de la Haute-Garonne sont soumises à des mesures de gestion et de restriction des usages provenant du réseau public d'eau potable, niveau vigilance.

<https://atlasddt31.fr/etiages>.

Article 2. – Descriptif des mesures de gestion et de restrictions des usages de l'eau

Article 2.1 – Pour les prélèvements en cours d'eau et nappes d'accompagnement

Usage	Vigilance	Alerte renforcée
Agricole		
Irrigation agricole des cultures	Autorisé	Interdiction de prélèvement 3,5 jours par semaine : pour connaître le calendrier de restriction s'appliquant à la zone concernée, se référer à l'annexe 2
Dispositions particulières pour les cultures de maraîchage, pépinières, horticulture et pour l'irrigation localisée au goutte-à-goutte et micro-aspersion	Autorisé	Interdiction tous les jours de 13 h à 20 h et de 22 h à 4 h
Arrosage		
Jardins potagers (y compris serres non agricoles)	Interdit de 13h à 20h	Interdit de 8 h à 20 h
Pelouses, massifs fleuris, jardins d'agrément et espaces verts	Interdit de 13h à 20h	Interdit, sauf arrosage des arbres et arbustes de moins de trois ans (arrosage alors limité à deux fois par semaine entre 20 h et 8 h)
jardin botanique, jardin d'exposition et collections végétales vivantes du Muséum de Toulouse ainsi que les plantations d'arbres et arbustes de moins de 3 ans par les collectivités et sur les canaux	Interdiction de 13h00 à 20h00 Sauf usages provenant de la réutilisation des eaux usées traitées ou utilisant des systèmes de type goutte-à-goutte et micro-aspersion	Interdiction de 13h00 à 20h00 et de 22h00 à 4h00
Terrains de sport (y compris aires d'évolution équestre, centres équestres, hippodromes, circuits motocross, circuits VTT)	Interdit de 13h à 20h Sauf usages provenant de la réutilisation des eaux usées traitées ou utilisant des systèmes de type goutte-à-goutte et micro-aspersion	Interdit de 8 h à 20 h, et limité à deux fois par semaine entre 20 h et 8 h

Golfs	Interdit de 13h à 20h Sauf usages provenant de la réutilisation des eaux usées traitées ou interventions agronomiques (de type semis, regarnissage, conversions de flore, reprise de végétation) visant à introduire une espèce de gazon moins consommatrice en eau	Interdit, sauf greens et départs. Réduction de la consommation hebdomadaire de 60 % avec tenue d'un registre de prélèvement hebdomadaire lors de la période d'étiage
Lavage et nettoyage		
Véhicules et engins nautiques par les professionnels	Autorisé	Interdit sauf avec matériel de haute pression ou système de recyclage de l'eau ou impératif sanitaire Affichage de l'arrêté de restriction en vigueur obligatoire par le professionnel
Véhicules et engins nautiques privés par les particuliers	Interdit de 13h à 20h	Interdit, sauf impératif sanitaire
Façades, toitures, trottoirs, voiries et autres surfaces imperméabilisées	Interdit de 13h à 20h Sauf usages provenant de la réutilisation des eaux usées traitées et impératif sanitaire, sécuritaire ou lié à des travaux	Interdit sauf impératif sanitaire, sécuritaire ou lié à des travaux
Loisirs		
Remplissage des piscines familiales	Autorisé	Interdit sauf pour la remise à niveau et pour le premier remplissage si le chantier avait débuté avant les premières restrictions
Remplissage de piscines accueillant du public	Autorisé	Interdit sauf renouvellement de l'eau prévu par l'arrêté du 7 avril 1981 modifié relatif aux dispositions techniques applicables aux piscines ou sauf impératif sanitaire soumis à validation de l'agence régionale de santé
Vidange de piscines	Autorisé	Interdit Sauf impératif sanitaire soumis à validation de l'ARS
Alimentation des fontaines publiques et privées d'ornement en circuit ouvert	Autorisé	Interdit
Fonctionnement des douches de plages et dispositifs analogues	Autorisé	Interdit

ICPE, activités industrielles et commerciales		
ICPE	Autorisé	Se référer à l'arrêté spécifique
Activités industrielles et commerciales	Autorisé	Limiter au strict nécessaire la consommation d'eau, avec tenue d'un registre de prélèvement hebdomadaire

Ces mesures de gestion et de restrictions s'appliquent aux prélèvements dans :

- les bassins versants et cours d'eau désignés ;
- leurs affluents ;
- ainsi que les eaux souterraines de leur nappe d'accompagnement (bande de 100 m de part et d'autre du cours d'eau à défaut d'une étude spécifique). Les cartes sont disponibles sur le site internet de la préfecture.

Article 2. 2 – Pour les usages provenant du réseau public d'eau potable

Les mesures de gestion et de restriction appliquées aux usages provenant du réseau public d'eau potable sont les suivantes :

Usage	Vigilance
Agricole	
Irrigation agricole des cultures	Autorisé
Dispositions particulières pour les cultures de maraîchage, pépinières, horticulture et pour l'irrigation localisée au goutte-à-goutte et micro-aspersion	Autorisé
Arrosage	
Jardins potagers (y compris serres non agricoles)	Interdit de 13h à 20h
Pelouses, massifs fleuris, jardins d'agrément et espaces verts	Interdit de 13h à 20h
jardin botanique, jardin d'exposition et collections végétales vivantes du Muséum de Toulouse ainsi que les plantations d'arbres et arbustes de moins de 3 ans par les collectivités et sur les canaux	Interdiction de 13h00 à 20h00 Sauf usages provenant de la réutilisation des eaux usées traitées ou utilisant des systèmes de type goutte-à-goutte et micro-aspersion
Terrains de sport (y compris aires d'évolution équestre, centres équestres, hippodromes, circuits motocross, circuits VTT)	Interdit de 13h à 20h

	Sauf usages provenant de la réutilisation des eaux usées traitées ou utilisant des systèmes de type goutte-à-goutte et micro-aspersion
Golfs	Interdit de 13h à 20h Sauf usages provenant de la réutilisation des eaux usées traitées ou interventions agronomiques (de type semis, regarnissage, conversions de flore, reprise de végétation) visant à introduire une espèce de gazon moins consommatrice en eau
Lavage et nettoyage	
Véhicules et engins nautiques par les professionnels	Autorisé
Véhicules et engins nautiques privés par les particuliers	Interdit de 13h à 20h
Façades, toitures, trottoirs, voiries et autres surfaces imperméabilisées	Interdit de 13h à 20h Sauf usages provenant de la réutilisation des eaux usées traitées et impératif sanitaire, sécuritaire ou lié à des travaux
Loisirs	
Remplissage des piscines familiales	Autorisé
Remplissage de piscines accueillant du public	Autorisé
Vidange de piscines	Autorisé
Alimentation des fontaines publiques et privées d'ornement en circuit ouvert	Autorisé
Fonctionnement des douches de plages et dispositifs analogues	Autorisé
ICPE, activités industrielles et commerciales	
ICPE	Autorisé
Activités industrielles et commerciales	Autorisé

Article 3. – Débit réservé à l'aval des ouvrages de prélèvements d'eau

Dans le cas des prélèvements restant autorisés dans les cours d'eau, il est rappelé qu'un débit réservé minimal garantissant la vie, la circulation et la reproduction des espèces qui peuplent les eaux, doit être maintenu en tout temps à l'aval de tout ouvrage dans le lit mineur des cours d'eau, y compris des prélèvements d'eau. Si le débit amont est inférieur au débit réservé, la totalité du débit amont devra transiter à l'aval.

Article 4. – Mesures de communication pour les secteurs en vigilance

Pour les secteurs placés en vigilance, au-delà des mesures de restriction mises en place sur certains usages, des mesures d'anticipation, de communication et de sensibilisation du grand public et des professionnels aux économies d'eau sont assurées, notamment, par les organismes uniques de gestion collective des prélèvements d'eau.

Article 5. – Usages de l'eau non concernés

Sont exclus des mesures de restriction, les prélèvements d'eau suivants :

- les prélèvements pour l'adduction en eau potable ;
- les prélèvements réalisés dans un plan d'eau déconnecté ;
- les prélèvements pour l'abreuvement des animaux ;
- les prélèvements pour la protection civile, en particulier pour la défense incendie ;
- et tout autre prélèvement indispensable aux exigences de la santé, de la salubrité publique et de la sécurité civile.

Article 6. – Durée de validité

Les mesures définies dans le présent arrêté sont applicables à compter du **samedi 20 juin à 8h00**.

Elles restent en vigueur jusqu'au 31 octobre 2026 et feront l'objet d'éventuels assouplissements ou au contraire de renforcements selon l'évolution des conditions hydro-météorologiques.

Article 7. – Contrôle et sanctions

Les agents chargés de la police de l'eau et de la pêche, ainsi que tous ceux mentionnés à l'article L. 216-3 du code de l'environnement, ont en permanence accès aux installations de pompage pour le contrôle des conditions imposées par le présent arrêté.

En application des articles L. 171-8 et suivants du code de l'environnement, indépendamment des poursuites pénales qui peuvent être exercées, le non-respect des prescriptions du présent arrêté peut être puni d'une amende au plus égale à 15 000 € et d'une astreinte journalière au plus égale à 1 500 € applicable à partir de la notification de la décision la fixant et jusqu'à satisfaction de la mise en demeure.

Article 8. – Publicité

Le présent arrêté est adressé aux communes concernées pour affichage en mairie pendant une durée minimale d'un mois.

Il est mis en ligne sur le site Internet départemental de l'État pendant une durée minimum d'un mois.

Des explications sur ces mesures de gestion sont disponibles à l'adresse suivante : <https://atlasddt31.fr/etiages>.

Article 9. – Voie et délais de recours

Tout recours à l'encontre du présent arrêté peut être porté devant le tribunal administratif de Toulouse dans un délai de deux mois suivant sa notification.

Article 10. – Exécution

Le secrétaire général de la préfecture de la Haute-Garonne, le directeur interdépartemental de la police nationale, le général de division, commandant le groupement de gendarmerie départementale, la directrice départementale des territoires de la Haute-Garonne, le chef de service départemental de l'Office français de la biodiversité et les maires de la Haute-Garonne sont chargés, chacun en ce qui le concerne, de l'exécution du présent arrêté qui sera publié au recueil des actes administratifs de la préfecture de la Haute-Garonne.

Fait à Toulouse, le 18 JUIN 2026

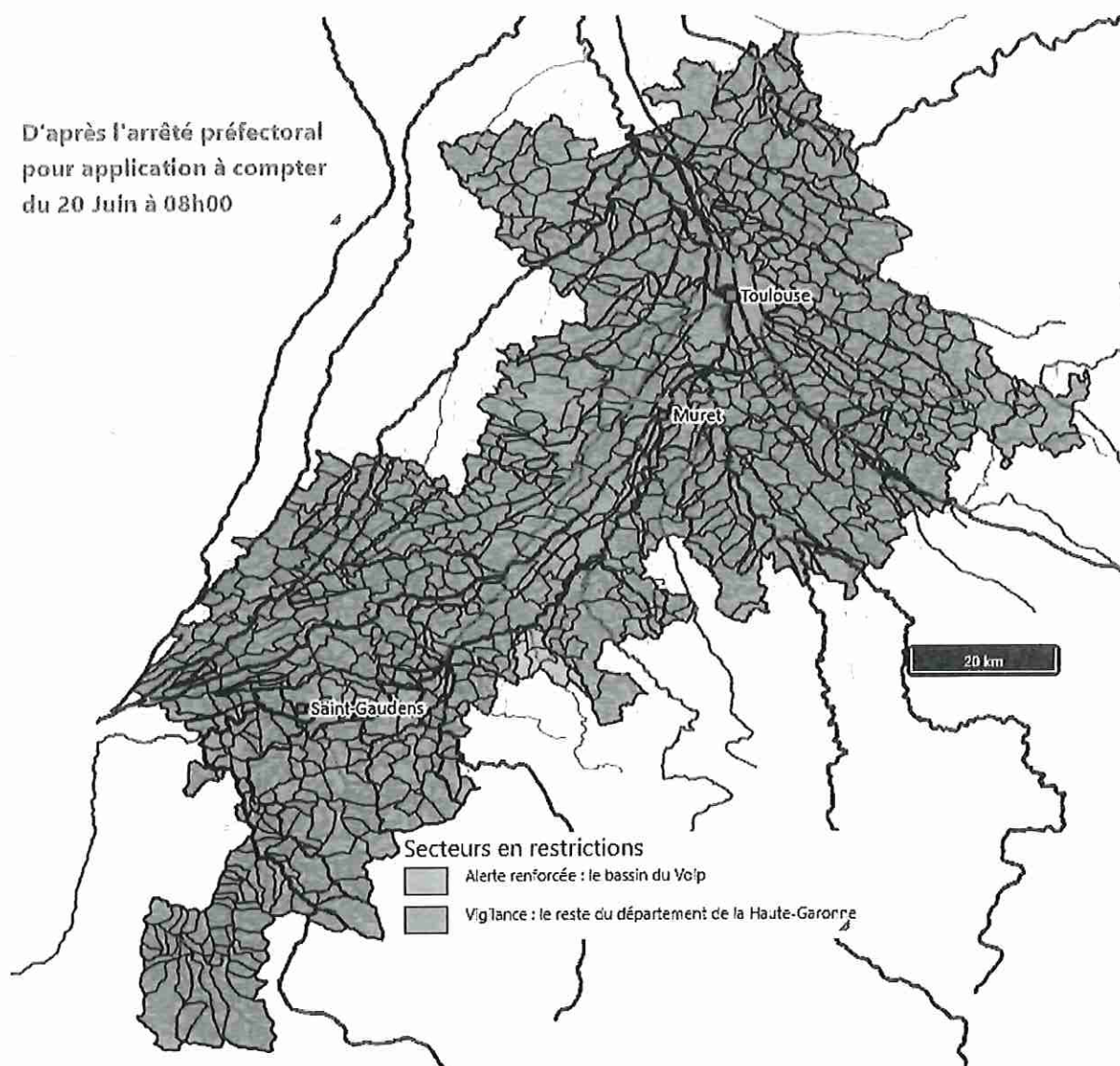
Préfecture de la Haute-Garonne
et par délégation :
Le secrétaire général

Baptiste MANDARD

Annexe 1

Les mesures de gestion et de restriction de prélèvements d'eau dans le département de la Haute-Garonne pour les prélèvements directs en cours d'eau et nappes d'accompagnement

D'après l'arrêté préfectoral pour application à compter du 20 Juin à 08h00



Quels cours d'eau sont impactés par les restrictions ?

- Les prélèvements dans les cours d'eau des zones indiquées en niveau vigilance dans la carte
- Les prélèvements souterrains situés à une distance inférieure à 100 m de ces cours d'eau

En VIGILANCE, les restrictions sont les suivantes :

- L'arrosage des jardins potagers est interdit de 13h à 20 h
- L'arrosage des pelouses, des massifs fleuris, des jardins d'agrément, des espaces verts est interdit de 13 h à 20h
- L'arrosage des terrains de sport et des golfs est interdit de 13h à 20h
- Le lavage de véhicules et engins nautiques privés chez les particuliers est interdit de 13 à 20h
- Le nettoyage des façades, toitures, trottoirs, voiries et autres surfaces imperméabilisées est interdit 13 à 20h

L'ensemble des usagers est invité à prendre toutes mesures d'économies d'eau. Une communication adaptée doit être menée à tous les niveaux.

Quels usagers et usages sont concernés par les restrictions ?

- Les particuliers et collectivités sont concernés par les mesures de gestion et de restriction de niveau vigilance mise en place.
- Les restrictions de niveau alerte renforcée sont appliquées à l'ensemble des usagers.

Ne sont pas concernés :

- les prélèvements pour l'adduction d'eau potable (réalisés par les personnes responsables de la production et de la distribution de l'eau)
- les prélèvements indispensables à la santé, la salubrité publique ou à la sécurité civile et militaire (notamment la lutte incendie) ;
- les prélèvements pour l'abreuvement des animaux, les piscicultures et les parcs à volailles.

Quand s'appliquent les restrictions ?

Pour les secteurs en ALERTE RENFORCÉE, les prélèvements sont interdits 3,5 jours par semaine sur les créneaux suivants :

- Sur le bassin du Volp : interdiction 3,5 jours par semaine, mise en place de tours d'eau, se référer à l'annexe 2 de l'arrêté de restriction.

Pour les autres usagers, en alerte renforcée, les principales restrictions sont les suivantes (voir arrêté pour le détail) :

- L'arrosage des jardins potagers est interdit de 8h à 20 h
- L'arrosage des pelouses, des massifs fleuris, des jardins d'agrément, des espaces verts est interdit.
- L'arrosage des terrains de sport est interdit de 8h à 20h
- Le lavage de véhicules et engins nautiques privés chez les particuliers est interdit
- Le nettoyage des façades, toitures, trottoirs, voiries et autres surfaces imperméabilisées est interdit
- Le remplissage de piscines familiales est interdit (sauf remise à niveau et premier remplissage si les travaux ont débuté avant les premières restrictions)
- L'alimentation des fontaines publiques et privées d'ornement en circuit ouvert est interdit

Pour l'irrigation de culture de maraîchage et pépinières, les restrictions peuvent être appliquées en restriction horaire :

- Seuil d'alerte : interdiction d'irriguer 7 h par jour (de 13 h à 20 h)
- Seuil d'alerte renforcée (ou crise en culture dérogatoire) : interdiction d'irriguer 12 h par jour (interdiction de 13 h à 20 h et de 22h à 4h)

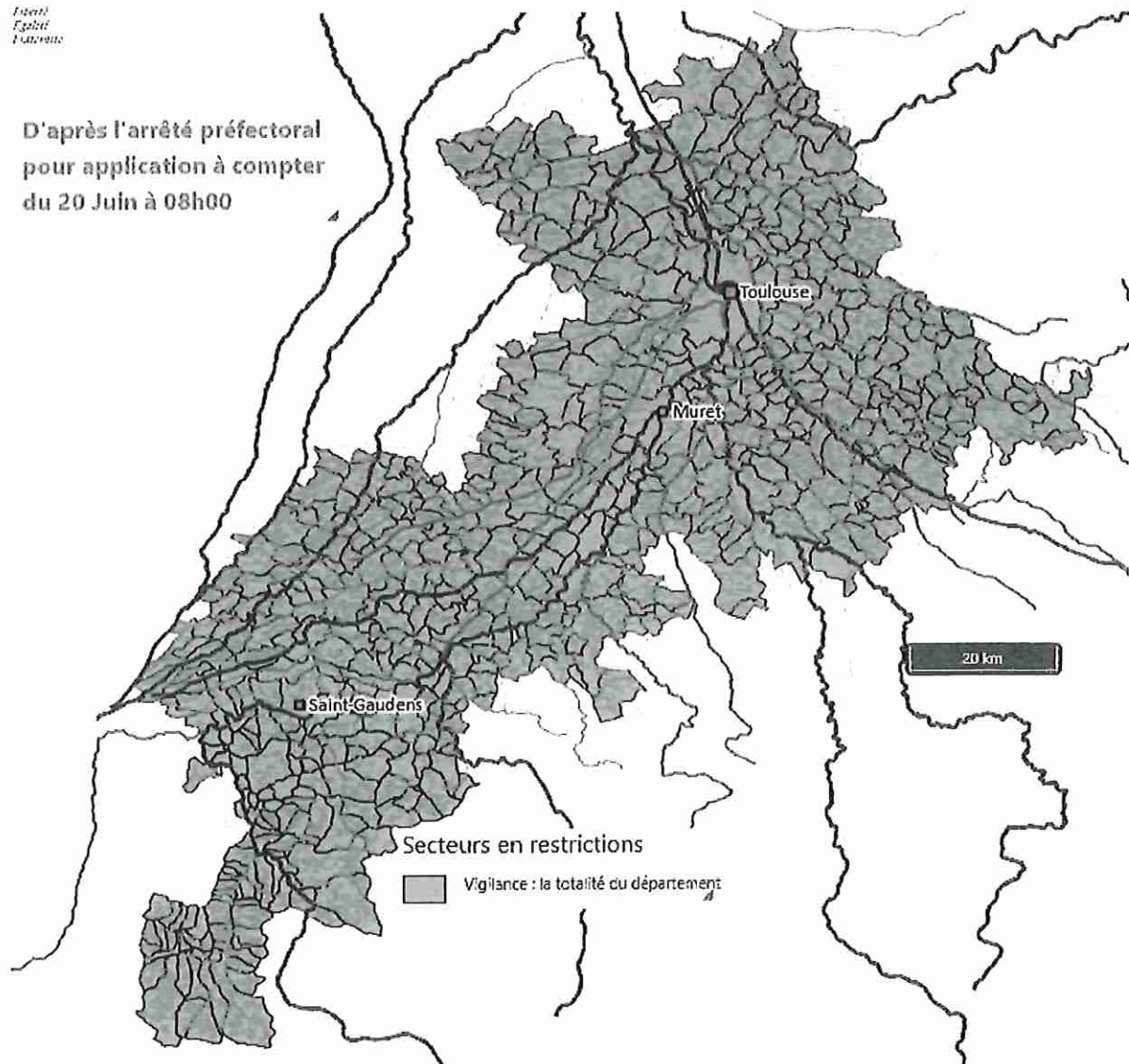
Annexe 2 : calendrier des restrictions pour les prélèvements en cours d'eau et nappe d'accompagnement pour l'irrigation agricole

Niveau de restriction	Communes concernées	Restrictions sur l'irrigation agricole des cultures (hors cultures dérogatoires)
Zone n°15 – bassin du Volp		
Alerte renforcée		Interdiction de prélèvement 3,5 jours par semaine : <ul style="list-style-type: none">- du lundi 8h au mardi 8h- du mercredi 8h au jeudi 8h- du vendredi 8h au samedi 8h- dimanche de 8h à 20h

Annexe 3

Les mesures de gestion et de restriction des usages d'eau potable dans le département de la Haute-Garonne

D'après l'arrêté préfectoral pour application à compter du 20 Juin à 08h00



Quelles communes sont impactées par les restrictions ?

Toutes les communes indiquées en niveau vigilance dans la carte.

En VIGILANCE, les restrictions sur l'eau potable sont les suivantes :

- L'arrosage des jardins potagers, des pelouses, des massifs fleuris, des jardins d'agrément, des espaces verts, des terrains de sport et des golfs est interdit de 13h à 20 h
- Le lavage de véhicules et engins nautiques privés chez les particuliers est interdit de 13 à 20h
- Le nettoyage des façades, toitures, trottoirs, voiries et autres surfaces imperméabilisées est interdit 13 à 20h L'ensemble des usagers est invité à prendre toutes mesures d'économies d'eau. Une communication adaptée doit être menée à tous les niveaux.

Ne sont pas concernés :

- les usages agricoles
- les entreprises
- les prélèvements pour l'adduction d'eau potable (réalisés par les personnes responsables de la production et de la distribution de l'eau)
- les prélèvements réalisés dans des réserves de récupération d'eau de pluie issue des toitures ou autres surfaces imperméabilisées.
- les prélèvements indispensables à la santé, la salubrité publique ou à la sécurité civile et militaire (notamment la lutte incendie);
- les prélèvements pour l'abreuvement des animaux, les piscicultures et les parcs à volailles.

Quand s'appliquent les restrictions ? (voir le détail dans le corps de l'arrêté)



**PRÉFET
DE LA HAUTE-
GARONNE**

*Liberté
Égalité
Fraternité*



COMMUNIQUÉ DE PRESSE

À Toulouse, le 18 juin 2026

Campagne de soutien d'étiage 2026 : l'État et l'Établissement public Garonne engagent des actions pour faire face à une sécheresse historique et précoce

Le Comité stratégique de soutien d'étiage de la Garonne s'est réuni le 17 juin 2026, sous la présidence du préfet coordonnateur du sous-bassin Garonne et du président de l'Établissement public Garonne, Gascogne et affluents pyrénéens (EPTB Garonne).

Lors de cette réunion annuelle, qui a rassemblé les représentants des services de l'État, de l'Agence de l'eau Adour-Garonne, de l'EPTB Garonne, des gestionnaires de retenues, des usagers de l'eau et des associations de protection de l'environnement, les acteurs ont validé la stratégie de pilotage du soutien des débits d'étiage du fleuve qui sera mise en œuvre du 1er juillet au 31 octobre prochain.

1. Un contexte qui appelle à la vigilance malgré une bonne recharge hivernale

Malgré une saison de recharge 2025-2026 satisfaisante et un enneigement pyrénéen favorable durant l'hiver, la vague de chaleur précoce observée au mois de mai a accéléré la fonte du manteau neigeux, ce qui a pour effet de réduire fortement le soutien naturel qu'il apporte aux débits des cours d'eau en début d'été.

De plus, les analyses hydrologiques présentées lors du comité stratégique montrent que les débits actuellement observés sur la Garonne se situent à des niveaux particulièrement bas pour la saison, caractéristiques d'une année sèche de fréquence décennale. Au regard des conditions météorologiques actuelles et à venir, cette situation pourrait conduire à un déclenchement précoce des opérations de lâchers d'eau pour le soutien d'étiage.

2. Un dispositif de soutien d'étiage Garonne renforcé

Dans ce contexte, l'EPTB Garonne, en lien avec ses partenaires, a mis en place un dispositif afin d'anticiper les effets des sécheresses estivales et pour sécuriser les usages de l'eau. Ce dispositif de soutien d'étiage de la Garonne, qui repose sur des contrats de coopération et de mise à disposition de volumes d'eau conclus avec plusieurs gestionnaires de retenues, principalement EDF, a connu un renforcement majeur depuis 2019 avec une augmentation de 40 % des volumes mobilisables et de 120 % des capacités de restitution en débit par rapport aux contrats précédents.

Ainsi, pour la campagne de soutien d'étiage 2026, près de 85 millions de m³ pourront être mobilisés, dont 72,5 millions de m³ issus des retenues hydroélectriques exploitées par EDF sur les bassins de l'Ariège, de la Haute-Garonne, du Tarn, de l'Agout et du Lot. Le reste des volumes provient de retenues d'eau situées sur la plaine de la Garonne via le Touch et le

système du canal de Saint-Martory (3,6 millions de m³), sur la plaine de l’Hers/Ariège via la retenue de Montbel (7 millions de m³ non garantis) et sur le Volvestre et l’Arize via la retenue de Filhet (1,8 millions de m³).

Cette année marque également une évolution importante du dispositif avec la possibilité de mobiliser jusqu’à 8 millions de m³ depuis les réserves du Lot qui permettront d’améliorer le soutien des débits d’étiage en aval du bassin.

3. Un suivi quotidien et concerté des débits de Garonne

À l’issue du Comité stratégique du 17 juin, une stratégie de gestion a été validée pour l’ensemble de la campagne de soutien d’étiage. Celle-ci fixe les objectifs de débits à atteindre sur quatre points nodaux de référence, répartis le long de la Garonne : Valentine, Portet-sur-Garonne, Lamagistère et Tonneins.

Durant toute la période d’étiage, les services de l’EPTB Garonne assureront un suivi quotidien de l’évolution des débits du fleuve. En concertation avec les services de l’État et de l’Agence de l’eau Adour-Garonne, ils ajusteront les volumes de lâchers d’eau afin de maintenir les débits cibles définis, en tenant compte des prévisions météorologiques, de l’évolution de la ressource disponible et des besoins des différents usages, afin de permettre l’alimentation en eau potable, les activités économiques et la préservation des milieux aquatiques.

Un premier arrêté sécheresse appliqué sur l’ensemble du département de la Haute-Garonne à compter de samedi 20 juin (8h00).

Suite au comité stratégique de soutien d’étiage et après consultation du comité de l’eau de la Haute-Garonne réuni en séance le 17 juin, Pierre-André Durand, préfet de la région Occitanie, préfet de la Haute-Garonne, a décidé de placer l’ensemble du département en situation de vigilance, avec la mise en œuvre de premières mesures de restriction à compter du 20 juin 2026.

Ces mesures interviennent dans le cadre d’une gestion globale, raisonnée et préventive de la ressource en eau, afin de sensibiliser l’ensemble des usagers et d’anticiper une éventuelle dégradation de la situation au regard des conditions hydro-météorologiques actuelles.

Parallèlement, compte-tenu de l’évolution des débits observés sur le Volp et de la pression exercée sur les milieux aquatiques, ce cours d’eau est placé en situation d’alerte renforcée.

Ces limitations s’appliquent selon les niveaux de gravités suivants :

Usage	Vigilance (tout le département)	Alerte renforcée (restrictions supplémentaires pour les cours d’eau de la zone 15 : bassin du Volp)
Agricole		
Irrigation agricole des cultures	Autorisé	Interdiction de prélèvement 3,5 jours par semaine : - du lundi 8h au mardi 8h - du mercredi 8h au jeudi 8h - du vendredi 8h au samedi 8h - dimanche de 8h à 20h
Dispositions particulières pour les cultures de maraîchage, pépinières, horticulture et pour l’irrigation localisée au goutte-à-goutte et micro-aspiration	Autorisé	Interdiction tous les jours de 13 h à 20 h et de 22 h à 4 h

Arrosage		
Jardins potagers (y compris serres non agricoles)	Interdit de 13h à 20h	Interdit de 8 h à 20 h
Pelouses, massifs fleuris, jardins d'agrément et espaces verts	Interdit de 13h à 20h	Interdit, sauf arrosage des arbres et arbustes de moins de trois ans (arrosage alors limité à deux fois par semaine entre 20 h et 8 h)
jardin botanique, jardin d'exposition et collections végétales vivantes du Muséum de Toulouse ainsi que les plantations d'arbres et arbustes de moins de 3 ans par les collectivités et sur les canaux	Interdiction de 13h00 à 20h00 Sauf usages provenant de la réutilisation des eaux usées traitées ou utilisant des systèmes de type goutte-à-goutte et micro-aspersion	Interdiction de 13h00 à 20h00 et de 22h00 à 4h00
Terrains de sport (y compris aires d'évolution équestre, centres équestres, hippodromes, circuits motocross, circuits VTT)	Interdit de 13h à 20h Sauf usages provenant de la réutilisation des eaux usées traitées ou utilisant des systèmes de type goutte-à-goutte et micro-aspersion	Interdit de 8 h à 20 h, et limité à deux fois par semaine entre 20 h et 8 h
Golfs	Interdit de 13h à 20h Sauf usages provenant de la réutilisation des eaux usées traitées ou interventions agronomiques (de type semis, regarnissage, conversions de flore, reprise de végétation) visant à introduire une espèce de gazon moins consommatrice en eau	Interdit, sauf greens et départs. Réduction de la consommation hebdomadaire de 60 % avec tenue d'un registre de prélèvement hebdomadaire lors de la période d'été
Lavage et nettoyage		
Véhicules et engins nautiques par les professionnels	Autorisé	Interdit sauf avec matériel de haute pression ou système de recyclage de l'eau ou impératif sanitaire Affichage de l'arrêté de restriction en vigueur obligatoire par le professionnel
Véhicules et engins nautiques privés par les particuliers	Interdit de 13h à 20h	Interdit, sauf impératif sanitaire
Façades, toitures, trottoirs, voiries et autres surfaces imperméabilisées	Interdit de 13h à 20h Sauf usages provenant de la réutilisation des eaux usées traitées et impératif sanitaire, sécuritaire ou lié à des travaux	Interdit sauf impératif sanitaire, sécuritaire ou lié à des travaux

Loisirs		
Remplissage des piscines familiales	Autorisé	Interdit sauf pour la remise à niveau et pour le premier remplissage si le chantier avait débuté avant les premières restrictions
Remplissage de piscines accueillant du public	Autorisé	Interdit sauf renouvellement de l'eau prévu par l'arrêté du 7 avril 1981 modifié relatif aux dispositions techniques applicables aux piscines ou sauf impératif sanitaire soumis à validation de l'agence régionale de santé
Vidange de piscines	Autorisé	Interdit Sauf impératif sanitaire soumis à validation de l'ARS
Alimentation des fontaines publiques et privées d'ornement en circuit ouvert	Autorisé	Interdit
Fonctionnement des douches de plages et dispositifs analogues	Autorisé	Interdit
ICPE, activités industrielles et commerciales		
ICPE	Autorisé	Se référer à l'arrêté spécifique
Activités industrielles et commerciales	Autorisé	Limitier au strict nécessaire la consommation d'eau, avec tenue d'un registre de prélèvement hebdomadaire

Au-delà de ces restrictions, des mesures d'anticipation, de communication et de sensibilisation du grand public et des professionnels aux économies d'eau sont assurées, notamment, par les organismes uniques de gestion collective des prélèvements d'eau.

Pour plus d'information, vous pouvez consulter le site <https://atlasddt31.fr/etiages> qui permet de connaître les restrictions en fonction de la localisation.

Contacts presse EPTB Garonne :

Jean Michel FABRE - Président, 06 87 81 95 48

Franck SOLACROUP – directeur général, 06 80 11 57 11

Contacts presse préfecture Haute Garonne :

Delphine AMILHAU
Tél : 05 34 45 38 31 | 06 70 85 30 75

Adèle DUMAS
Tél : 05 34 21 36 17 | 06 75 50 10 65

Romarc ZURCZAK
Tél : 05 34 45 34 77 | 06 08 46 28 31

service-presse@occitanie.gouv.fr | 05 34 45 34 45

Retrouvez-nous sur [X](#) et [Facebook](#)